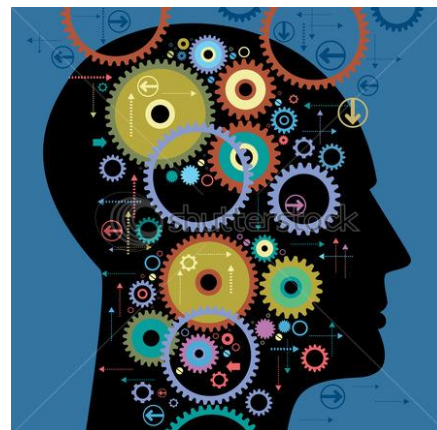


Utbildningsplan för Allmän kurs med Beteendevetenskaplig profil Stensunds folkhögskola HT 20 och VT 21

Beteendevetenskap är en blandning av tre ämnen, psykologi, sociologi och pedagogik:

- Psykologi studerar beteende och mentala processer
- Pedagogik studerar villkor för lärande, kunskapsbildning och utveckling
- Sociologi studerar och analyserar samhällsfenomen, samhällets utveckling och människans socialisationsprocesser



Psykologi handlar om människans utveckling; beteenden, känslor, tankar och samspelet med andra människor. Psykologin studerar människans upplevelser, dess orsaker och konsekvenser ur ett såväl biologiskt som samhällsvetenskapligt perspektiv. Psykisk hälsa och ohälsa med betoning på stress och stresshantering samt kriser och krishantering tas upp under läsåret.

Undervisningen i ämnet pedagogik ska syfta till att eleverna utvecklar kunskaper om hur människor lär, utvecklas och socialiseras i olika sammanhang. Pedagogik utvecklar kunskaper om människors utveckling, interaktion och kommunikation samt om ledarskap.

Sociologin studerar relationen mellan människa och samhälle i dess minsta form, nämligen gruppen. Under året studerar vi hur samhälle, individ och grupp påverkar varandra samt de processer som sker i en grupp till exempel ledarskap, normbildning och uppfostran.

Syftet med beteendevetenskapliga kurser:

- Få ökad kunskap om psykologi, sociologi och pedagogik som vetenskapliga ämnesområden
- Utveckla ett kritiskt förhållningssätt, vilket omfattar förmåga att söka, strukturera, värdera och använda information från olika källor och dra slutsatser utifrån dem.
- Få insikt i vilka processer som format mitt liv och gjort mig till den jag är
- Öka medvetenheten om hur jag fungerar i grupp tillsammans med andra människor.
- Utvecklas som människa genom att se mina förmågor och möjligheter inför framtiden

Beteendevetenskaplig kunskap är viktig i alla delar av arbetslivet. Det kan gälla så vitt skilda områden som skola, vård och omsorg, handel och reklam, underhållning och kommunikation, teknik och miljö. Att kunna kommunicera till grupper och att kunna förstå villkoren för individuell, organisatorisk och samhällelig förändring är något som underlättas av beteendevetenskapligt kunnande.

Vid fortsatta studier i beteendevetenskap på högskola kan du senare få jobba med personalfrågor, organisationsutveckling, karriär- och kompetensutveckling och rehabilitering med mera.

Arbetsformer

Hälften av tiden på allmän kurs ägnas åt behörighetsgivande ämnen såsom svenska, engelska, matematik, naturkunskap, samhällskunskap, historia och religionskunskap. Resten av tiden utgörs av profilämnena (tex beteendevetenskap eller polisförberedande ämnen). Inom ramen för beteendevetenskap används olika arbetsformer såsom föreläsningar, grupparbeten och gruppdiskussioner, projektstudier och studiebesök. Såväl muntliga som skriftliga redovisningar ingår. Arbetssättet på folkhögskola är processinriktat och tid avsätts för samtalsgrupper om olika ämnen under läsåret.

Upplägg

Lsåret inleds med en orientering i beteendevetenskap där vi närmar oss de tre ämnesområdena pedagogik, psykologi och sociologi. Därefter startar vi samtalen i grupper kring egna livserfarenheter och upplevelser och ägnar tid åt det varje vecka från höstlovet fram till sportlovet. Sista delen av terminen studerar vi sociologiska processer, socialpsykologi och grupputveckling.

Vårterminen inleds med organisation och ledarskap med koppling till konflikter och krishantering. För att sedan övergå till behandla hur vår hälsa och ohälsa påverkas av olika faktorer. Läsåret avslutas med en vetenskaplig uppsats inom ett eget valt område i de beteendevetenskapliga ämnena.

Under hela året arbetar vi parallellt med de teoretiska avsnitten med olika gruppdynamiska och skapande övningar.

Kurslitteratur

Beslutas i samråd mer deltagarna varje läsår